



## ΔΕΛΤΙΟ ΤΥΠΟΥ

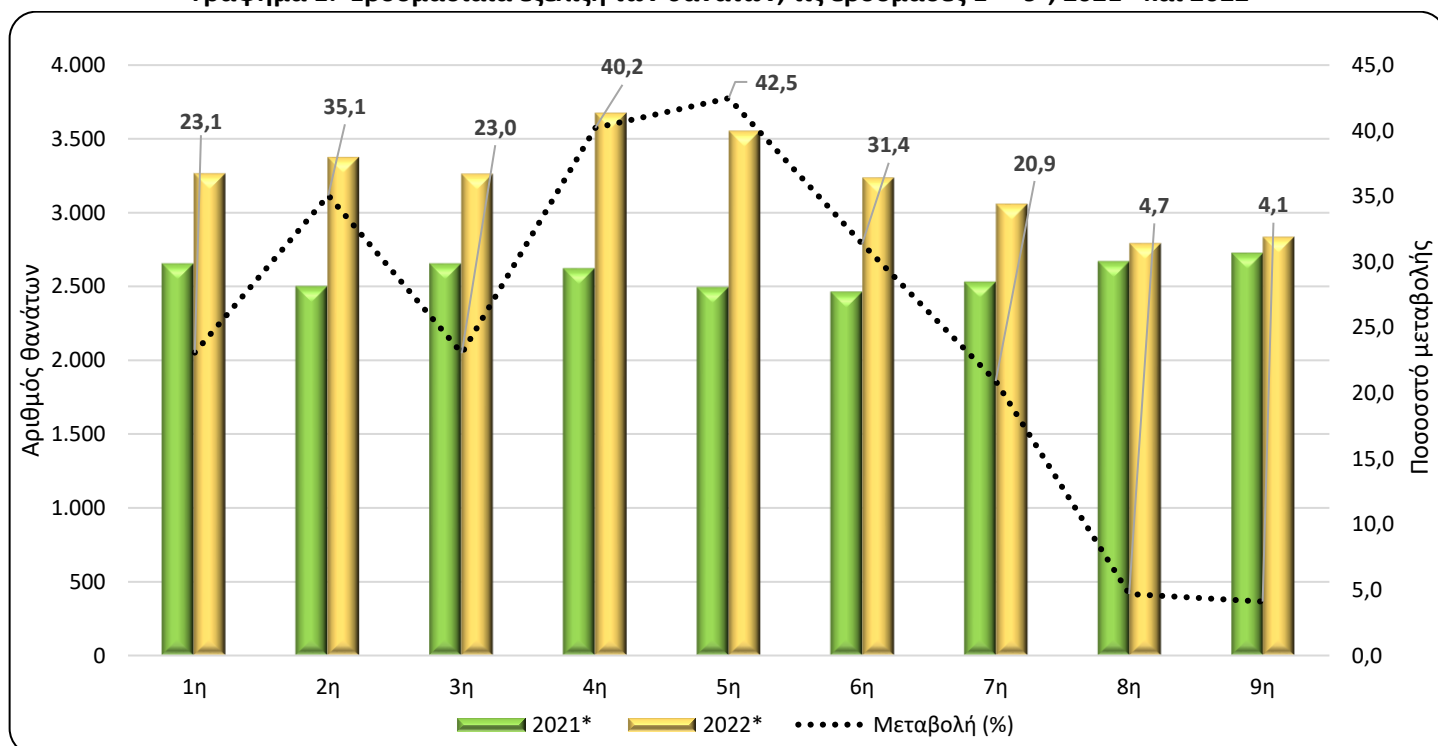
### ΕΒΔΟΜΑΔΙΑΙΑ ΣΤΟΙΧΕΙΑ ΘΑΝΑΤΩΝ: Περίοδος 1<sup>η</sup> έως 9<sup>η</sup> εβδομάδα, 2022

Η Ελληνική Στατιστική Αρχή (ΕΛΣΤΑΤ) ανακοινώνει με έκτακτο δελτίο τύπου προσωρινά στατιστικά στοιχεία που αποτυπώνουν την εβδομαδιαία εξέλιξη των θανάτων από την 1<sup>η</sup> έως την 9<sup>η</sup> εβδομάδα του έτους 2022 (3/1/2022 - 6/3/2022). Τα στοιχεία αναφέρονται στους θανάτους που έλαβαν χώρα στην Ελληνική επικράτεια, κατά την εν λόγω περίοδο, οι οποίοι προκλήθηκαν από διάφορες αιτίες περιλαμβανομένων των θανάτων λόγω της πανδημίας Covid-19.

Τα στοιχεία που περιλαμβάνονται στη δημοσίευση αυτή καταρτίζονται στο πλαίσιο της έρευνας Φυσικής Κίνησης Πληθυσμού (ΦΚΠ) και προέρχονται από στοιχεία που διαβιβάζονται από τα Ληξιαρχεία των Δημοτικών Αρχών σύμφωνα με τα γεγονότα θανάτων που έχουν δηλωθεί και καταχωρηθεί μέχρι την ημερομηνία διαβίβασής τους. Εκπρόθεσμες δηλώσεις θανάτων που διαβιβάζονται στην ΕΛΣΤΑΤ ενσωματώνονται, μετά την υποβολή τους, στην ημερομηνία του συμβάντος.

Σύμφωνα με τα στοιχεία αυτά, **οι θάνατοι στην Ελλάδα κατά τις πρώτες εννέα (9) εβδομάδες του 2022 (3/1/2022 - 6/3/2022) ανήλθαν σε 29.050** (14.525 άνδρες και ισάριθμες γυναίκες), ενώ **κατά το αντίστοιχο διάστημα του 2021 (4/1/2021 - 7/3/2021) είχαν ανέλθει σε 23.299** (11.948 άνδρες και 11.351 γυναίκες) σημειώνοντας αύξηση κατά 5.751 θανάτους (24,68%). Αύξηση κατά 4.762 θανάτους (19,61%) σημειώθηκε σε σχέση με το μέσο όρο των πρώτων εννέα (9) εβδομάδων των ετών της εξαετίας 2016 - 2021 (24.288 θάνατοι). Τα αντίστοιχα ποσοστά, ανά έτος, για την περίοδο 2016 - 2021 ανέρχονται σε -6,61% το 2021 σε σχέση με το 2020 (24.947), -1,66% το 2020 σε σχέση με το 2019 (25.367), 12,18% το 2019 σε σχέση με το 2018 (22.613), -16,06% το 2018 σε σχέση με το 2017 (26.940) και 19,41% το 2017 σε σχέση με το 2016 (22.561) (Πίνακες 1, 2, 3 και 4).

Γράφημα 1. Εβδομαδιαία εξέλιξη των θανάτων, τις εβδομάδες 1<sup>η</sup>-9<sup>η</sup>, 2021\* και 2022\*



\* Προσωρινά στοιχεία

#### Πληροφορίες για μεθοδολογικά θέματα:

Διεύθυνση Στατιστικών Πληθυσμού, Απασχόλησης & Κόστους Ζωής  
Τμήμα Στατιστικών Πληθυσμού και Μετανάστευσης  
Σοφία Μπακαλίδου, τηλ.: 213 135 2175, e-mail: [s.bakalidou@statistics.gr](mailto:s.bakalidou@statistics.gr)  
Χρήστος Χρήστου, τηλ.: 213 135 2884, e-mail: [c.christou@statistics.gr](mailto:c.christou@statistics.gr)

#### Πληροφορίες για παροχή δεδομένων:

Τηλ: 213 135 2022, -2308, -2310  
e-mail: [data.dissem@statistics.gr](mailto:data.dissem@statistics.gr)

**Πίνακας 1. Εβδομαδιαία εξέλιξη των θανάτων, 2021 και 2022**

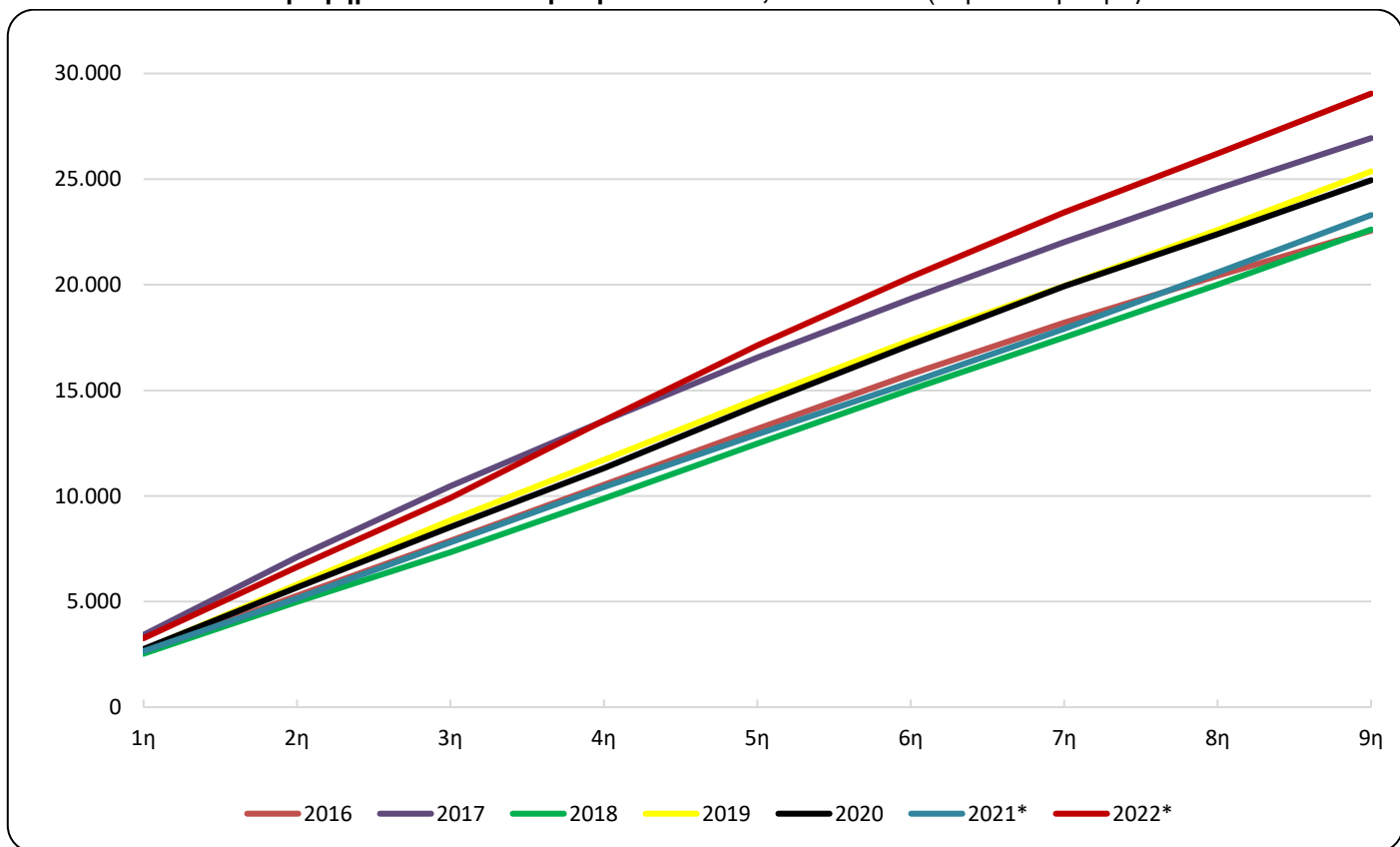
Εβδομάδα	2021*	2022*	Μεταβολή (%)
1 <sup>η</sup>	2.652	3.264	23,1
2 <sup>η</sup>	2.498	3.374	35,1
3 <sup>η</sup>	2.652	3.263	23,0
4 <sup>η</sup>	2.621	3.675	40,2
5 <sup>η</sup>	2.493	3.552	42,5
6 <sup>η</sup>	2.463	3.236	31,4
7 <sup>η</sup>	2.529	3.058	20,9
8 <sup>η</sup>	2.667	2.792	4,7
9 <sup>η</sup>	2.724	2.836	4,1
<b>Σύνολο</b>	<b>23.299</b>	<b>29.050</b>	<b>24,68</b>

\*Προσωρινά στοιχεία

Σύμφωνα με τα παραπάνω στοιχεία, κατά την περίοδο των πρώτων εννέα (9) εβδομάδων του έτους 2022 σε σχέση με την αντίστοιχη περίοδο του έτους 2021, οι υψηλότερες ποσοστιαίες αυξήσεις καταγράφηκαν την 5<sup>η</sup> (31/01/2022 - 6/2/2022), την 4<sup>η</sup> (24/01/2022 - 30/1/2022) και την 2<sup>η</sup> εβδομάδα (10/01/2022 - 16/1/2022) με ποσοστά αύξησης 42,5%, 40,2% και 35,1% αντίστοιχα (Πίνακας 1).

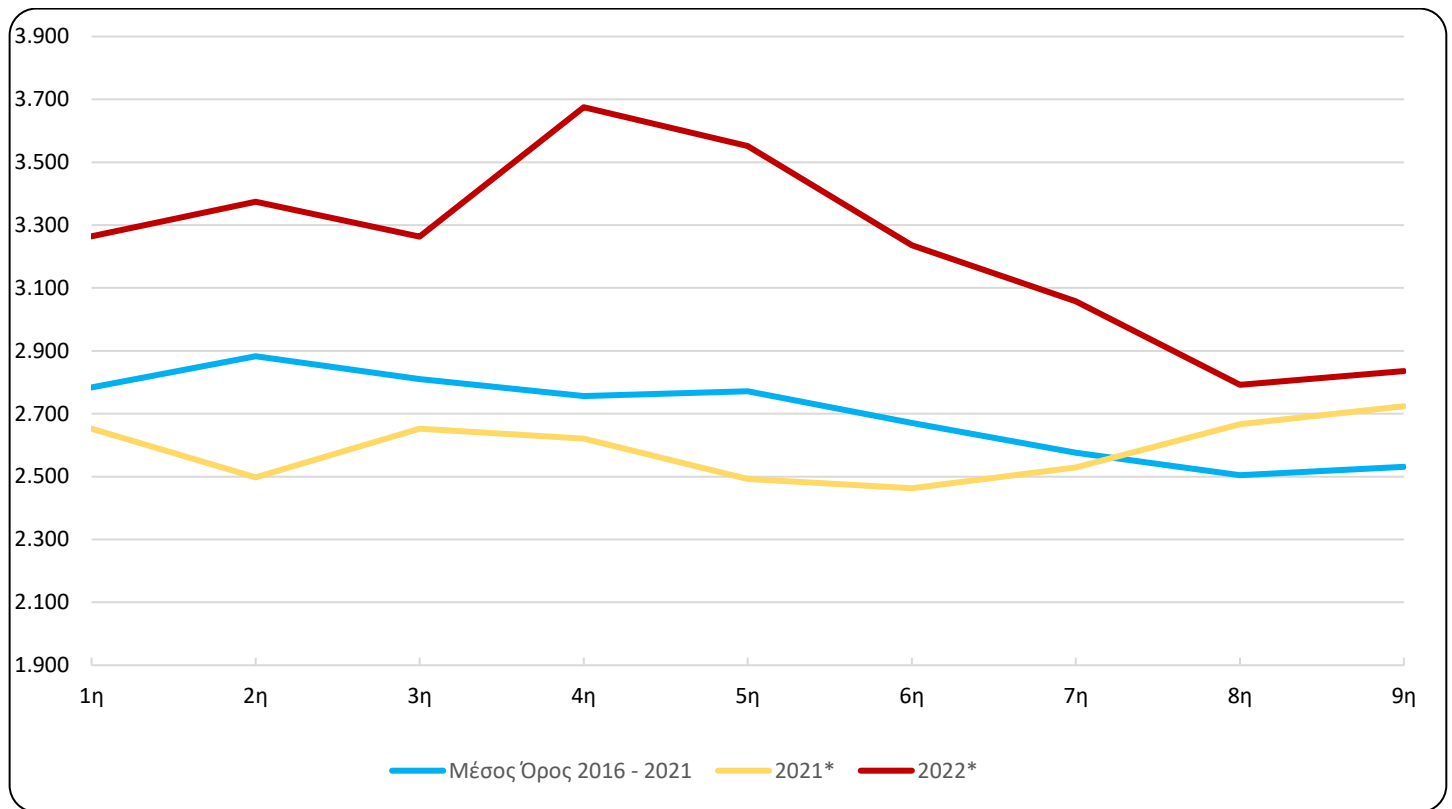
Διευκρινίζεται ότι τα στοιχεία αναθεωρούνται μετά την ενσωμάτωση νεότερων στοιχείων ή την επικαιροποίηση προηγούμενων στοιχείων που διαβιβάζονται, κάθε φορά, από τα Ληξιαρχεία. Ως εκ τούτου, τα στοιχεία μπορεί να διαφέρουν από τα αντίστοιχα που δημοσιεύτηκαν σε προηγούμενα Δελτία Τύπου.

**Γράφημα 2. Θάνατοι εβδομάδων 1<sup>η</sup> - 9<sup>η</sup>, 2016 - 2022 (αθροιστική σειρά)**



\*Προσωρινά στοιχεία

**Γράφημα 3. Θάνατοι για τις εβδομάδες 1<sup>η</sup> – 9<sup>η</sup>, για τα έτη 2021, 2022 και Μέσος Όρος θανάτων της περιόδου 2016-2021**



**Πίνακας 2. Θάνατοι τις εβδομάδες 1<sup>η</sup> - 9<sup>η</sup>, 2016 - 2021 (αθροιστική σειρά)**

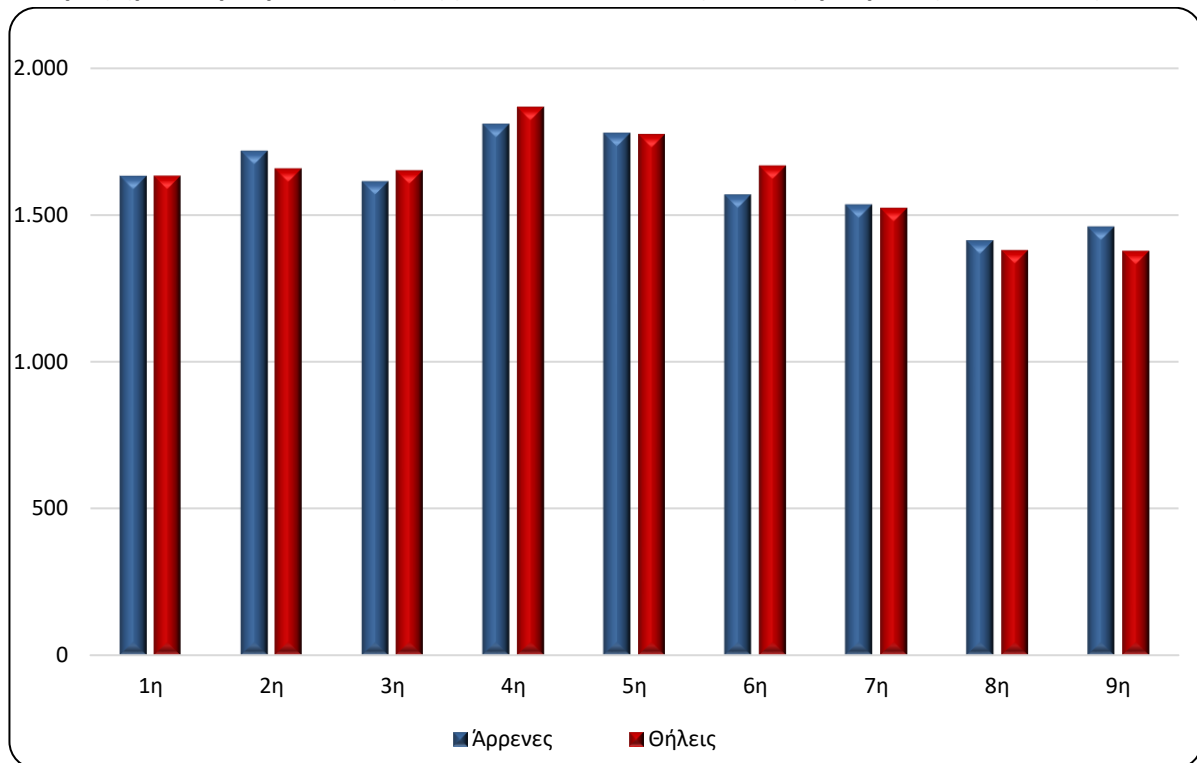
Εβδομάδα\Έτος	2016	2017	2018	2019	2020	2021*	2022*	Μέσος Όρος 2016 - 2021
1η	2.637	3.425	2.533	2.706	2.751	2.652	3.264	2.784
1η - 2η	5.275	7.105	4.986	5.811	5.674	5.150	6.638	5.667
1η - 3η	7.876	10.469	7.331	8.850	8.537	7.802	9.901	8.478
1η - 4η	10.528	13.551	9.879	11.710	11.311	10.423	13.576	11.234
1η - 5η	13.177	16.553	12.484	14.603	14.301	12.916	17.128	14.006
1η - 6η	15.771	19.343	15.041	17.375	17.151	15.379	20.364	16.677
1η - 7η	18.207	22.018	17.510	19.938	19.933	17.908	23.422	19.252
1η - 8η	20.422	24.541	20.003	22.598	22.402	20.575	26.214	21.757
1η - 9η	22.561	26.940	22.613	25.367	24.947	23.299	29.050	24.288
<b>Μεταβολή (%)</b>		<b>19,41</b>	<b>-16,06</b>	<b>12,18</b>	<b>-1,66</b>	<b>-6,61</b>	<b>24,68</b>	

\*Προσωρινά στοιχεία

**Πίνακας 3. Εβδομαδιαία εξέλιξη των θανάτων ανά φύλο, τις εβδομάδες 1<sup>η</sup> - 9<sup>η</sup>, έτους 2022\***

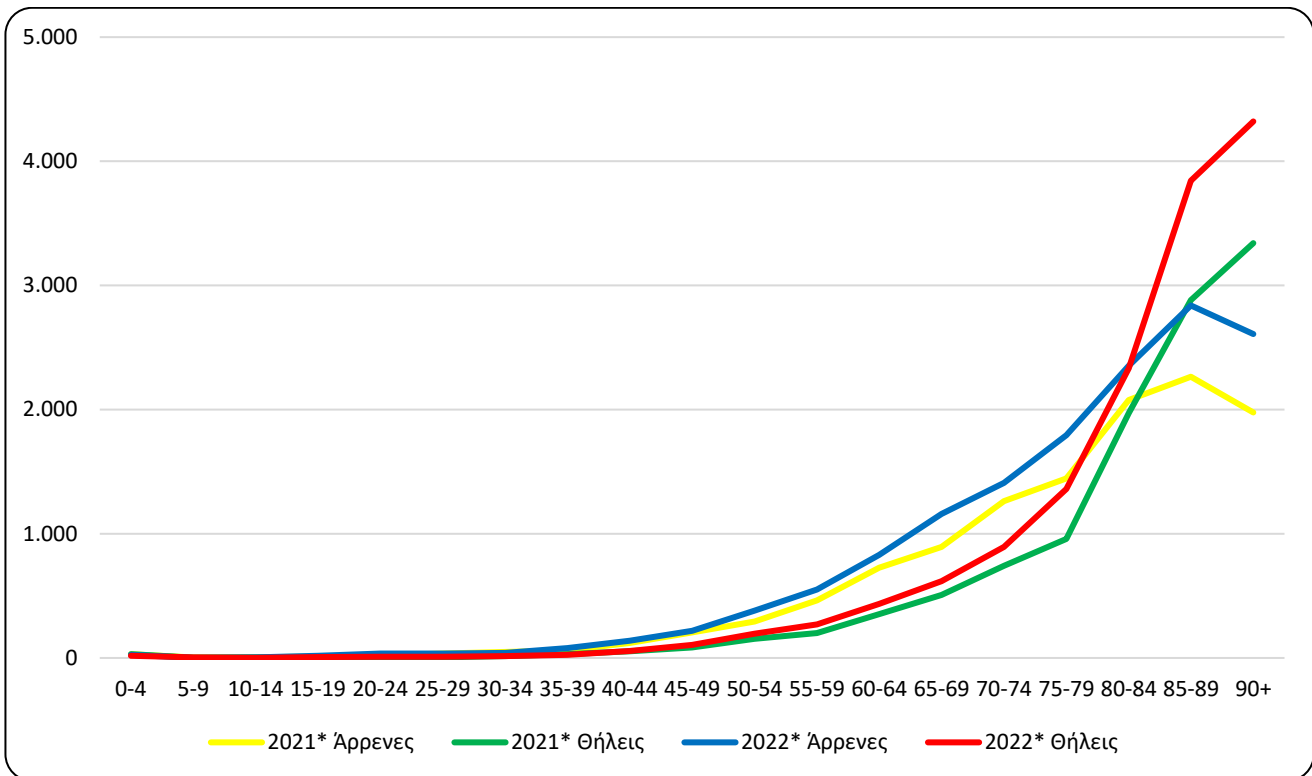
Εβδομάδα	Σύνολο	Άρρενες	Θήλειες
1 <sup>η</sup>	3.264	1.632	1.632
2 <sup>η</sup>	3.374	1.717	1.657
3 <sup>η</sup>	3.263	1.613	1.650
4 <sup>η</sup>	3.675	1.809	1.866
5 <sup>η</sup>	3.552	1.778	1.774
6 <sup>η</sup>	3.236	1.569	1.667
7 <sup>η</sup>	3.058	1.535	1.523
8 <sup>η</sup>	2.792	1.413	1.379
9 <sup>η</sup>	2.836	1.459	1.377
<b>Σύνολο</b>	<b>29.050</b>	<b>14.525</b>	<b>14.525</b>

**Γράφημα 4. Εβδομαδιαία εξέλιξη των θανάτων ανά φύλο τις εβδομάδες 1<sup>η</sup> - 9<sup>η</sup>, έτους 2022\***



\*Προσωρινά στοιχεία

Γράφημα 5. Θάνατοι ανά ομάδα ηλικιών και φύλο, 1<sup>η</sup> - 9<sup>η</sup> εβδομάδα, 2021 και 2022



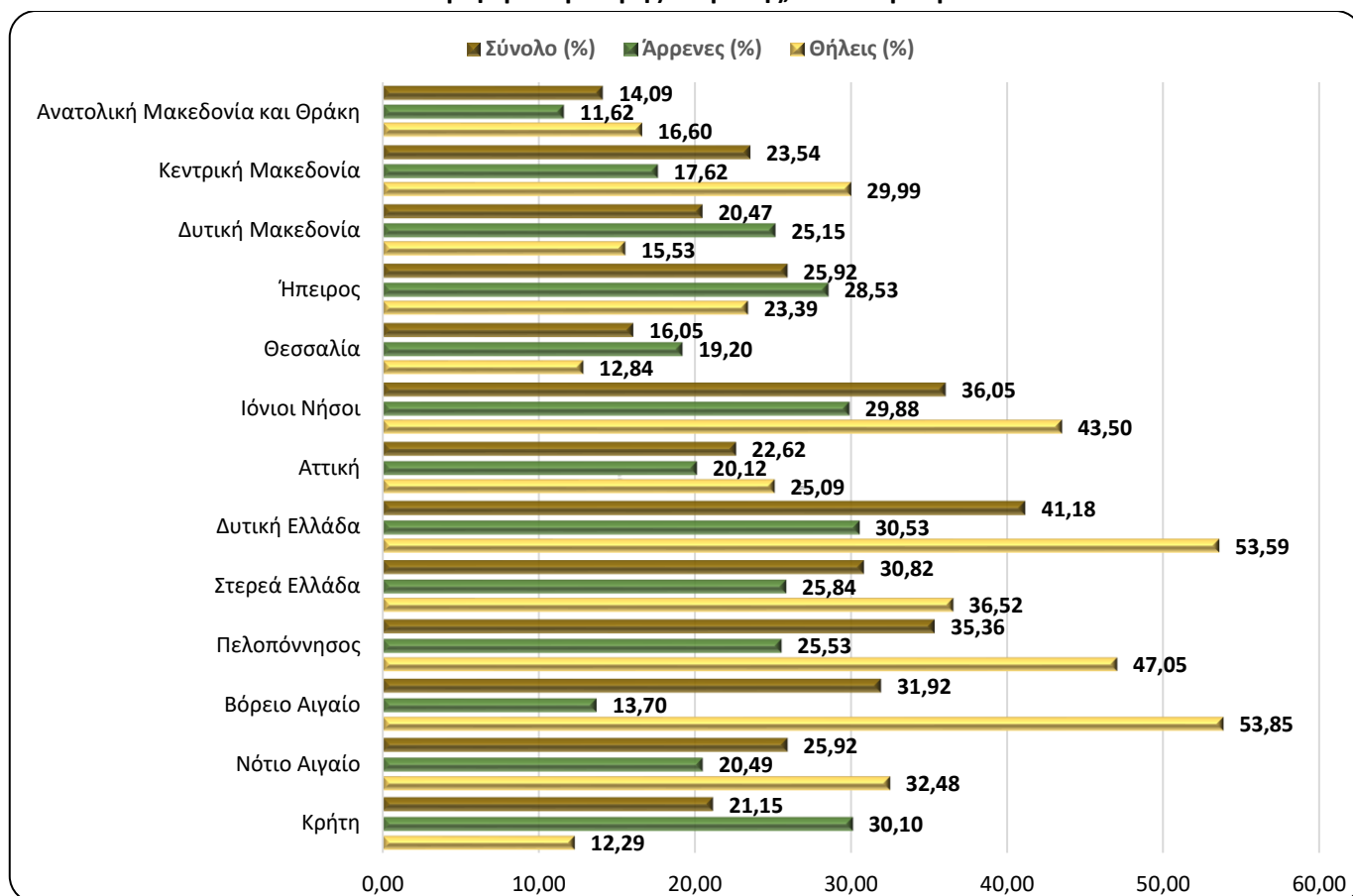
Πίνακας 4. Θάνατοι ανά ομάδα ηλικιών και φύλο, 1<sup>η</sup> - 9<sup>η</sup> εβδομάδα, 2021 και 2022

Ηλικία	2021*			2022*		
	Σύνολο	Άρρενες	Θήλειες	Σύνολο	Άρρενες	Θήλειες
0 - 4	61	31	30	44	26	18
5 - 9	6	4	2	7	1	6
10 - 14	9	5	4	6	5	1
15 - 19	18	12	6	25	17	8
20 - 24	28	21	7	45	35	10
25 - 29	41	35	6	44	35	9
30 - 34	62	48	14	56	41	15
35 - 39	92	61	31	105	79	26
40 - 44	173	120	53	196	140	56
45 - 49	290	205	85	324	218	106
50 - 54	448	293	155	577	381	196
55 - 59	663	463	200	822	552	270
60 - 64	1.080	726	354	1.266	830	436
65 - 69	1.401	894	507	1.777	1.159	618
70 - 74	2.005	1.263	742	2.302	1.409	893
75 - 79	2.404	1.445	959	3.155	1.795	1.360
80 - 84	4.049	2.078	1.971	4.687	2.354	2.333
85 - 89	5.148	2.265	2.883	6.682	2.839	3.843
90+	5.318	1.977	3.341	6.930	2.609	4.321
Άγνωστη	3	2	1	0	0	0
<b>Σύνολο</b>	<b>23.299</b>	<b>11.948</b>	<b>11.351</b>	<b>29.050</b>	<b>14.525</b>	<b>14.525</b>

\*Προσωρινά στοιχεία

Από την ανάλυση των στοιχείων ανά ηλικιακή ομάδα παρατηρείται ότι οι θάνατοι κατά την περίοδο των πρώτων εννέα (9) εβδομάδων του έτους 2022 ήταν περισσότεροι από αυτούς της αντίστοιχης περιόδου του έτους 2021, σε απόλυτες τιμές, κυρίως στις ηλικιακές ομάδες άνω των 90 (1.612 θάνατοι), 85 έως 89 (1.534), 75 έως 79 (751) και 80 έως 84 (638) ενώ οι λιγότεροι καταγράφηκαν στην ηλικιακή ομάδα 0 έως 4 (17 θάνατοι) (Πίνακας 4).

**Γράφημα 6. Ετήσια μεταβολή θανάτων 2022\*/2021\*(%) ανά φύλο και Περιφέρεια μόνιμης διαμονής, 1<sup>η</sup> - 9<sup>η</sup> εβδομάδα**



**Πίνακας 5. Ετήσια μεταβολή θανάτων 2022/2021 (%) ανά φύλο και Περιφέρεια μόνιμης διαμονής, 1<sup>η</sup> - 9<sup>η</sup> εβδομάδα**

Περιφέρεια	2021*			2022*			Μεταβολή (%)		
	Σύνολο	Άρρενες	Θήλειες	Σύνολο	Άρρενες	Θήλειες	Σύνολο	Άρρενες	Θήλειες
Αν. Μακεδονία και Θράκη	1.490	749	741	1.700	836	864	14,09	11,62	16,60
Κεντρική Μακεδονία	4.260	2.219	2.041	5.263	2.610	2.653	23,54	17,62	29,99
Δυτική Μακεδονία	635	326	309	765	408	357	20,47	25,15	15,53
Ήπειρος	733	361	372	923	464	459	25,92	28,53	23,39
Θεσσαλία	1.776	896	880	2.061	1.068	993	16,05	19,20	12,84
Ιόνιοι Νήσοι	441	241	200	600	313	287	36,05	29,88	43,50
Αττική	7.843	3.901	3.942	9.617	4.686	4.931	22,62	20,12	25,09
Δυτική Ελλάδα	1.479	796	683	2.088	1.039	1.049	41,18	30,53	53,59
Στερεά Ελλάδα	1.233	658	575	1.613	828	785	30,82	25,84	36,52
Πελοπόννησος	1.298	705	593	1.757	885	872	35,36	25,53	47,05
Βόρειο Αιγαίο	401	219	182	529	249	280	31,92	13,70	53,85
Νότιο Αιγαίο	517	283	234	651	341	310	25,92	20,49	32,48
Κρήτη	1.182	588	594	1.432	765	667	21,15	30,10	12,29
Αγνώστου διαμονής	11	6	5	51	33	18	363,64	450,00	260,00
<b>Σύνολο</b>	<b>23.299</b>	<b>11.948</b>	<b>11.351</b>	<b>29.050</b>	<b>14.525</b>	<b>14.525</b>	<b>24,68</b>	<b>21,57</b>	<b>27,96</b>
Κάτοικοι εξωτερικού	34	26	8	14	8	6	-58,82	-69,23	-25,00

\*Προσωρινά στοιχεία

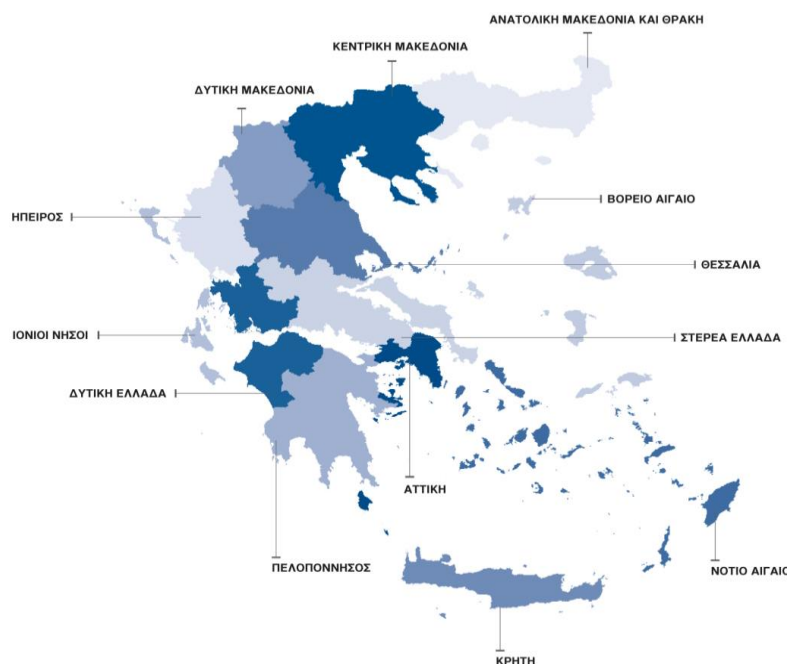
Από την ανάλυση των στοιχείων κατά Περιφέρεια μόνιμης διαμονής των θανόντων, παρατηρείται ότι οι θάνατοι κατά την περίοδο των πρώτων εννέα (9) εβδομάδων του έτους 2022 παρουσιάζουν αύξηση και στις δεκατρείς (13) Περιφέρειες της

Χώρας σε σχέση με τους θανάτους της αντίστοιχης περιόδου του έτους 2021. Η μεγαλύτερη αύξηση, σε απόλυτες τιμές, παρουσιάζεται στις Περιφέρειες Αττικής, Κεντρικής Μακεδονίας και Δυτικής Ελλάδας κατά 1.774, 1.003 και 609 θανάτους αντίστοιχα (Γράφημα 6, Πίνακας 5).

## ΕΠΕΞΗΓΗΜΑΤΙΚΕΣ ΣΗΜΕΙΩΣΕΙΣ

<b>Φυσική Κίνηση Πληθυσμού</b> <b>Εβδομαδιαία στοιχεία θανάτων</b> <b>Περίοδοι Αναφοράς</b>	Για τις ανάγκες της έρευνας Φυσικής Κίνησης Πληθυσμού (ΦΚΠ) λαμβάνονται στοιχεία από τα Ληξιαρχεία όλων των Δημοτικών Αρχών. Τα στοιχεία που παρουσιάζονται στο παρόν Δελτίο Τύπου, αφορούν στην εξέλιξη των θανάτων σε εβδομαδιαία βάση, σύμφωνα με το διεθνές πρότυπο ημερομηνιών ISO 8601. Πρόκειται για έκτακτη επεξεργασία των στοιχείων θανάτων, προκειμένου να αποτυπωθεί η εξέλιξη των θανάτων κατά την περίοδο της πανδημίας Covid-19. 2021: 4/1/2021 - 7/3/2021 2022: 3/1/2022 - 6/3/2022
<b>Νομικό πλαίσιο</b>	Νόμος 344/76 «Περί ληξιαρχικών πράξεων» που καθορίζει τις υποχρεώσεις των ληξιάρχων στη συλλογή και εν συνεχεία διαβίβαση των στοιχείων και Νόμος 3832/2010 «Ελληνικό Στατιστικό Σύστημα, Σύσταση Ελληνικής Στατιστικής Αρχής (ΕΛΣΤΑΤ) ως Ανεξάρτητης Αρχής», όπως ισχύει.
<b>Κάλυψη</b>	Η έρευνα είναι απογραφική και περιλαμβάνει το σύνολο των θανάτων που αφορούν σε κατοίκους που διαμένουν μόνιμα στην Ελλάδα.
<b>Ορισμοί</b>	Καταγράφονται όλοι οι θάνατοι που αφορούν σε κατοίκους που διαμένουν μόνιμα στην Ελλάδα, ανεξάρτητα από την αιτία θανάτου. Επίσης, καταγράφονται και οι κάτοικοι του εξωτερικού που βρέθηκαν στην Ελλάδα για διάφορους λόγους και απεβίωσαν, χωρίς να προσμετρούνται στο σύνολο. Θάνατοι μεταναστών-προσφύγων που συμβαίνουν στην προσπάθεια προσέγγισης Ελληνικών νησιών από τις Τουρκικές ακτές (πνιγμοί) δεν περιλαμβάνονται. Οι αιτίες θανάτου ορίζονται σύμφωνα με τη Διεθνή Στατιστική Ταξινόμηση Νόσων και Συναφών Προβλημάτων Υγείας (ICD-10) και βασικές κατηγορίες είναι τα Νοσήματα του κυκλοφορικού συστήματος, τα Νοσήματα του αναπνευστικού συστήματος, τα Νεοπλασμάτα, τα Λοιμώδη και παρασιτικά νοσήματα, Βίαιοι θάνατοι και άλλες αιτίες, περιλαμβανομένης και της αιτίας από Covid-19.
<b>Μεθοδολογία</b>	Τα στοιχεία των θανάτων και της Φυσικής Κίνησης Πληθυσμού ελέγχονται ποιοτικά, επεξεργάζονται και πινακοποιούνται.
<b>Γεωγραφική ταξινόμηση</b>	Η γεωγραφική ταξινόμηση βασίζεται στην Ονοματολογία των Εδαφικών Στατιστικών Μονάδων (NUTS). Τα στοιχεία δημοσιεύονται σε επίπεδο Χώρας και Περιφέρειας (NUTS2).

Χάρτης των Περιφερειών (NUTS2) της Ελλάδος





**Διεθνές πρότυπο ημερομηνιών** Σύμφωνα με το διεθνές πρότυπο ημερομηνιών ISO8601 οι πρώτες εννέα (9) εβδομάδες για τα έτη 2021 και 2022 ορίζονται ως εξής:

<b>ΕΒΔΟΜΑΔ Α</b>	<b>2021</b>	<b>2022</b>
1 <sup>η</sup>	4/1/2021 - 10/1/2021	03/01/2022 - 9/1/2022
2 <sup>η</sup>	11/1/2021 - 17/1/2021	10/01/2022 - 16/1/2022
3 <sup>η</sup>	18/1/2021 - 24/1/2021	17/01/2022 - 23/1/2022
4 <sup>η</sup>	25/1/2021 - 31/1/2021	24/01/2022 - 30/1/2022
5 <sup>η</sup>	1/2/2021 - 7/2/2021	31/01/2022 - 6/2/2022
6 <sup>η</sup>	8/2/2021 - 14/2/2021	7/2/2022 - 13/2/2022
7 <sup>η</sup>	15/2/2021 - 21/2/2021	14/2/2022 - 20/2/2022
8 <sup>η</sup>	22/2/2021 - 28/2/2021	21/2/2022 - 27/2/2022
9 <sup>η</sup>	1/3/2021 - 7/3/2021	28/2/2022 - 6/3/2022

**Παραπομπές** Περισσότερες πληροφορίες σχετικά με τους θανάτους και τη Φυσική Κίνηση Πληθυσμού μπορούν να αναζητηθούν στην ιστοσελίδα της ΕΛΣΤΑΤ <http://www.statistics.gr>, στο σύνδεσμο «Στατιστικές, Πληθυσμός και Κοινωνικές Συνθήκες, Δημογραφία».